
Leessleutel bij

'Het primaat van de religieus-christelijke dimensie in de pedagogie van Don Bosco'

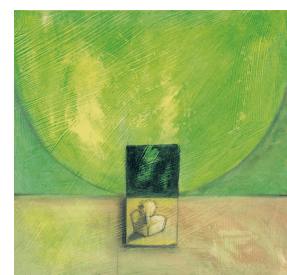
Aldo Giraudó

Overgenomen uit: LOOTS, C., SCHAUMONT, C., (Red.), *Vandaag pastoraal integreren in het opvoedingswerk. Perspectieven & uitdagingen*, Oud-Heverlee, Don Bosco Vorming & Animatie, 2007, p. 55-92.

Bij wijze van inleiding

Met deze leessleutel willen we je een hulpmiddel geven bij het lezen en verwerken van dit artikel. De vragen volgen de opbouw van de tekst en nodigen je uit om stil te staan bij de inhoud en de link te leggen met de eigen concrete praktijk. Niet alle vragen moeten aan bod komen en het is goed op voorhand te reflecteren over de selectie die je wil maken. De nummering verwijst naar de overeenkomstige pagina's van het oorspronkelijke artikel in het jaarboek 'Vandaag pastoraal integreren in het opvoedingswerk'.

**samen
DON BOSCO
zijn plaats
geven**



Waarom deze tekst lezen?

Aldo Giraud, één van de meest onderlegde kenners van het leven en werk van Don Bosco op dit moment, toont in deze bijdrage aan hoe de zorg voor de 'ziel' van de jongere de kern vormde van het denken en het engagement van deze priester-opvoeder. De religieuze dimensie primeerde op alle andere dimensies. Dit betekent niet dat andere dimensies onbelangrijk waren, maar ze werden ten dienste gesteld van en geïntegreerd in de geloofsdimensie. Het is een bijdrage die te denken geeft over de finaliteit van de zorg voor en de opvoeding van jongeren. Aan de hand van deze leesleutel willen we je uitdagen te reflecteren bij je religieus (be)leven, handelen en opvoeden en je visie te toetsen met de uitgangspunten van Don Bosco.

Leesleutel

Bij de inleiding (p. 56-57)

De auteur schrijft in de inleiding: 'Opvallend is, onder andere, hoe scherp de centrale plaats van het 'godsdienstige' (in de zin van het religieus-christelijke en van de spiritualiteit van de katholieke traditie) ... op de voorgrond komt.'

- Welke plaats heeft het 'godsdienstige' voor jou in je leven, werken, visie, overtuigingen, ... ? Op welke manier is dit concreet zichtbaar/merkbaar voor anderen?
- Hoe komt het dat het godsdienstige bij jou deze plaats krijgt?
- Hoe voel je je bij deze 'positionering'? Ben je hiermee tevreden?
- Wat heb je op godsdienstig vlak nodig aan ondersteuning om deze positie te verdiepen/versterken?
- Op welke manier heeft men in het opvoedingsproject, zoals dat nu uitgeschreven is, deze centrale gedachte verwerkt?
- Hoe krijgt deze dimensie gestalte in je werkcontext? Concretiseer.

In de 3^{de} paragraaf stelt Pietro Stella dat de pedagogie van Don Bosco zijn waarde verliest zonder het godsdienstige aspect. 'Meer nog, men riskeert de vruchtbaarheid van om het even welke pedagogische ervaring die op hem wil teruggaan, in de wortel te verarmen en te doen mislukken.'

- Ben je het hiermee eens? Argumenteer.
- Hoe ligt de verhouding tussen het pedagogische en het godsdienstige in je praktijk?
- Hoe omschrijf jij het opvoedingsproject van Don Bosco, als een pedagogisch-pastoraal project of eerder als een pastoraal-pedagogisch project? Argumenteer.

De mentale kaders van Don Bosco (p. 57-61)

De auteur spreekt van 'de onafscheidelijke samenhang tussen de specifiek pastorale en de pedagogische elementen die Don Bosco nastreefde. De pedagogische elementen zijn daarbij ondergeschikt aan de pastorale.'

- Wat vind je van deze stelling? Wat roept deze visie bij je op?

- Als je kijkt naar je werkcontext, waar legt men daar het accent? Kan je je hier in vinden?

Don Bosco is van mening dat de jongeren 'niet verdorven zijn van aanleg' en dat vooral externe factoren (slechte vrienden, moeilijke thuissituatie, verveling, ...) hiervan de oorzaak zijn. Door hen hieraan te onttrekken, kunnen we 'erg gemakkelijk (...) de beginselen van orde, goed gedrag, respect en godsdienst inprenten.'

- Zit er volgens jou een grond van waarheid in dit uitgangspunt of heb je vanuit je werksituatie andere ervaringen?
- Hoe typeer je de jongeren van vandaag? Welke invloeden ondergaan zij?
- Welke voorbeelden uit je eigen praktijk kan je geven waar het veranderen van invloedssfeer of context een positief effect gehad heeft?

Normen en waarden overbrengen is vandaag niet evident. Don Bosco zag de godsdienst hierin als belangrijkste instrument.

- Hoe gebeurt waardeopvoeding vandaag? Welke rol speelt godsdienst hier nog in? Illustreer uit je praktijk.

De godsdienst als cement van de maatschappij en fundament van het moreel gedrag (p. 61-70)

Volgens Don Bosco biedt de godsdienst een onmisbaar fundament voor het morele gedrag en garandeert het de orde.

- Wat is volgens jouw aanvoelen de maatschappelijke relevantie van de godsdienst?
- Wat doe je daarmee in je opvoedingscontext?

Het eigene van de 'methode' van Don Bosco (p. 70-76)

Don Bosco kiest er voor zich niet bezig te houden met politieke aangelegenheden of met het veranderen van de structuren. Wel maakt hij bewust de keuze voor de opvoeding, meer bepaald de religieuze (waarde)opvoeding, van de jongeren.

- Kan een dergelijke keuze interessant zijn voor deze tijd? Waarom wel/niet?
- Wat zou de bijdrage van de opvoeding kunnen zijn?

Een christelijke pedagogie met een sterk confessioneel accent (p. 77-83)

Don Bosco leefde in een homogene christelijke samenleving waar het christelijk geloof in de cultuur van de samenleving vervat zat. In de huidige context kunnen we dat niet meer zeggen.

- Hoe typeer je de jongeren waarmee je werkt vanuit een gelovig standpunt? (onverschillig, geïnteresseerd, ...)

Voor Don Bosco speelt de school een cruciale rol om aan christelijke opvoeding te doen.

- Wat is de rol voor de school in deze tijd? Wat zijn je ervaringen?

In het verhaal van Michele Magone en van Valentino komen de objectieven van Don Bosco, zijn methode van graduele groei en van strategische aanpassing en de grote impact van het door hem gevormde opvoedingsmilieu naar voor.

- Hoe kan elk van deze elementen je inspireren bij de godsdienstige opvoeding van jongeren?

Er is sprake van een zekere spanning tussen Don Bosco's eigen geloof en het gelovig vertrekpunt van de jongeren waar hij mee werkt.

- Hoe ga jij om met de spanning tussen je eigen geloofsbeleving en deze van jongeren?

Godsdienst en beschaving (p. 83-88)

In de jaren 1870-1880 expliciteert Don Bosco zijn pedagogische intuïtie. Met zijn opvoedingsaanpak wil hij jongeren opvoeden tot 'eerlijke burgers en goede christenen'.

- Hoe zou jij je opvoedingsideaal omschrijven?
- Wat zijn voor jou 'eerlijke burgers en goede christenen'?

Redelijkheid, hartelijkheid en geloof vormen de pijlers van het preventief systeem.

- Welke zijn pijlers van jouw pedagogische aanpak?
- In welke mate sluiten deze aan bij de uitgangspunten van Don Bosco?

Om af te sluiten (p. 89-92)

'Een kenmerkend aspect, dat permanent aanwezig is in de hele levensloop van Don Bosco als pastor en opvoeder is dat **het religieuze niet wordt opgelegd maar aangeboden**. Dit aanbod steunt op het getuigenis van de individuele opvoeder en van de opvoedingsgemeenschap. Het baseert zich op een daadwerkelijke caritas, het beleven van waarden, redelijke motivering en onderricht. Don Bosco doet daarbij een beroep op de intelligentie en op het geweten van de jongeren. Hij probeert hen te overtuigen door aantrekkelijke en fascinerende voorbeelden van persoonlijk en gemeenschappelijk beleefd christelijk geloof en door de schoonheid en de vreugde van een authentiek beleefd en gedeeld christelijk leven in het licht te stellen. Hij mikt op de verovering van het hart, op de persoonlijke, innerlijke vrijwillige en rijpe keuze voor de christelijke waarden. Waar hij naar streeft is een bekering die de mens in zijn diepe wezen bevrijdt en voert tot afstand van alle gehechtheid aan het kwaad, om zich dan totaal aan God en de medemens te kunnen geven. Tegelijk is hij bekommerd om de overdracht van geloofskennis en kiest hij om door een narratieve en dialogale aanpak de waarheid en de schoonheid van het christelijk geloof te doen oplichten.'

- Onderstreep en markeer de elementen die je belangrijk vindt met een '!', de elementen waar je vragen bij hebt met een '?'. Verantwoord je keuzes.
- Vul aan met relevante elementen voor deze tijd.

'Een tweede karakteristiek bestaat in het **gradueel karakter van de leerweg**. Dit betekent het vereenvoudigen en gemakkelijker maken van de weg, zonder ooit de lat van het christelijk ideaal lager te leggen. Het gaat om het pedagogisch geduld. Het religieuze is in elk geval niet gereserveerd voor enkelen en is niet iets waarover men alleen op het einde van de pedagogische weg mag praten.'

- Onderstreep en markeer de elementen die je belangrijk vindt met een '!', de elementen waar je vragen bij hebt met een '?'. Verantwoord je keuzes.
- Vul aan met relevante elementen voor deze tijd.

'In dat perspectief worden specifieke vereisten gesteld aan de **opvoeders-pastores** (salesianen en leken) wiens inzet bepalend zal zijn voor het resultaat. Van hen worden

volgende eigenschappen verwacht: een sterk ideaal, authentieke christelijke en menselijke volwassenheid, affectief evenwicht, menselijke warmte, houdingen van empathie en sympathie. Dit moet zich weerspiegelen in een onberispelijk gedrag, in het kunnen luisteren en in de confrontatie met de alteriteit. Zij moeten in staat zijn om aan ieder aangepaste zorg te bieden, ongekunstelde relaties aan te knopen en om open te staan voor allen met zin voor menselijke broederschap. De 'salesiaanse opvoeders' zijn niet louter professionele opvoeders, maar vooral **sympathieke en enthousiaste getuigen** van de transcendente en christelijke waarden. Het primaat van het religieus christelijke is in de eerste plaats in hun persoonlijk leven zichtbaar. Het is hun persoonlijke keuze die heel hun leven doordringt. In hen kunnen de jongeren het authentieke beeld zien van een hoogstaande, aantrekkelijke en fascinerende menselijke en spirituele kwaliteit, die tot uiting komt in houdingen van daadwerkelijke caritas en volwassen zuiverheid. Zij moeten die opvoeders kunnen zien als mensen van geloof die met vertrouwen tegenover God staan en ervaren zijn in de wegen van de Geest. Kortom gezagvolle geestelijke begeleiders en toegenegen vrienden, vaders en moeders van de 'ziel'.

- Onderstreep en markeer de elementen die je belangrijk vindt met een '!', de elementen waar je vragen bij hebt met een '?'. Verantwoord je keuzes.
- Vul aan met relevante elementen voor deze tijd.