
Deskundig in onmacht

Structuur vanuit orthopedagogisch perspectief

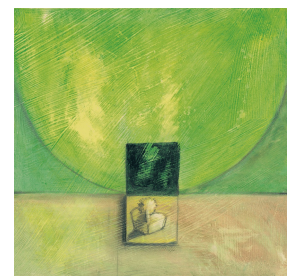
Marc De Veirman

Overgenomen uit: LOOTS, C., SCHAUMONT, C., (Red.), *Over de grens. Gezag en structuur in salesiaans perspectief*, Oud-Heverlee, Don Boscovormingscentrum, 2005, p. 165 - 182.

Sinds het ontstaan van de orthopedagogie(k) wordt structuur naar voor geschoven als één van de belangrijkste middelen binnen de orthopedagogische praktijk. Marc De Veirman gaat op zoek naar een invulling voor dit veel gebruikte begrip en naar een vertaling voor de praktijk van de (leef)groepswerking. Het is binnen deze realiteit dat de nood tot structurerend werken het meest aan de oppervlakte komt. Het beantwoorden van deze nood vinden we vooral terug in het handelend optreden van de begeleider en in het organiseren van de werkelijkheid.

Marc De Veirman is gegradueerde in de orthopedagogie. Hij heeft een tiental jaar ervaring in het begeleidingswerk en vanuit zijn huidige staffunctie is hij ondersteunend, zowel methodisch naar begeleiders als beleidsvoorbereidend m.b.t. het orthopedagogisch werk in het Observatie- en Behandelingscentrum De Waai in Eeklo.

**samen
DON BOSCO
zijn plaats
geven**



INLEIDING

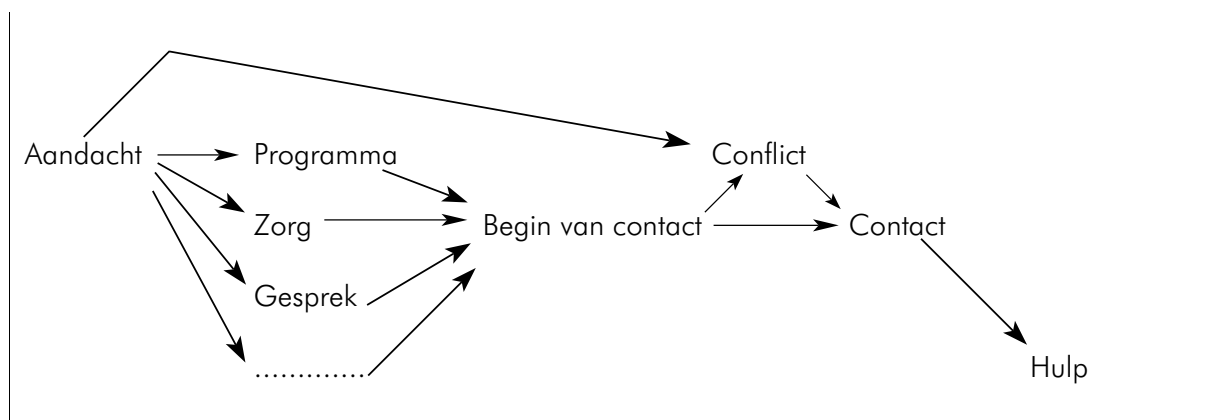
Bij het herdenken van onze hulpverleningsvisie binnen het observatie- en behandelingscentrum de Waai werden we geconfronteerd met het begrip 'structuur' en de verschillende betekenissen ervan. Tijdens dit denkproces kwamen wij tot een aantal markante vaststellingen: enerzijds het grote belang dat wij hechten aan het begrip structuur binnen de hulpverlening en anderzijds het niet concreet kunnen definiëren wat het begrip precies inhoudt. Vanuit dit gegeven startte de zoektocht naar een eigen invulling en vertaling van naar de praktijk van de leefgroepwerking. Dit artikel is de vrucht van dit denkproces.

1. HET 'STRUCTUURLOZE' VAN ONZE DOELGROEP

Wanneer gevraagd wordt naar een omschrijving van onze doelgroep is het standaardantwoord gedrags- en emotioneel gestoorde jongeren. Specifiek voor het gedrag van deze jongeren is het voortdurend geven van verbale en non-verbale boodschappen, het vragen om aandacht, het vaak ondoordacht uiten van behoeften, wensen en verlangens.

Het structuurloze van deze doelgroep zit vervat in de individuele problematiek van deze jongeren en in het samenkomen van al deze problematieken in één groep. Het gestelde gedrag bestrijkt het hele veld van gedragspathologie. Soms is het te verklaren vanuit de onmiddellijke context, vaak wordt het beschouwd als een uiting van een dieperliggende problematiek. De leefgroep voelt vaak aan als een chaotische verzameling van jongeren die geen antwoord krijgen op hun specifieke hulpvraag.

Toch kan men binnen de hulpvragen een gemeenschappelijk vraag naar aandacht en ondersteuning herkennen. De kunst bestaat erin de voortdurende en wisselende vragen om te zetten in actie. Het soort actie waarbij men samen actief bezig is, en mogelijkheden biedt tot contact en hulp.



Het is vanuit deze beschouwing dat we onze hulpverlening moeten uitbouwen en verantwoorden.

2. WERKEN MET DE GROEP EN HET INDIVIDU: GESTRUCTUREERD MAAR NIET GESCHEIDEN

Een residentiële behandeling wordt ingevuld vanuit verschillende disciplines. De orthopedagogische discipline bevindt zich op het leefgroepniveau. Voor de meeste jongeren is het leven in deze leefgroep een zeer centrale ervaring. Het is een vorm van continue behandeling die bestaat uit alomvattende, intensieve interacties binnen de onmiddellijke leefomgeving van de jongere. De focus ligt er op de gewone omgang, de groep fungeert er als tijdelijke leefomgeving en de begeleider is er de 'expert van het alledaagse' die agerend alles in een optimale koers probeert te houden.

Binnen de leefgroep werkt men in eerste instantie aan het herstellen van een aantal aspecten van het gewone leven en poogt men een veilig en groeibevorderend klimaat te scheppen. Men biedt een zekere vorm van beschutting (weerhouden van chaos, gunnen van anonimiteit¹) waarbinnen de jongere ervaringen kan opdoen en appèl wordt gedaan op zijn mogelijkheden. De ervaring van orde, rust, regelmaat en ondersteuning zorgt ervoor dat de jongere (terug) een basaal vertrouwen ontwikkelt dat de noodzakelijke onderbouw vormt voor de persoonlijke groei. In deze groei ligt de eigenlijke finaliteit van het orthopedagogisch werk.

De ontmoeting tussen de jongere en de begeleider biedt de noodzakelijke kansen voor deze persoonlijke ontwikkeling. Binnen deze ontmoeting en de relatie die ermee gepaard gaat, zorgt de begeleider voor een confrontatie met de realiteit. De begeleider gaat in op onaangepast gedrag en creëert zinvolle conflicten.

Het gedrag van de jongere, hoe chaotisch misschien ook, wordt door de begeleider als een vorm van communicatie benaderd. Hij zoekt doorheen zijn handelen een antwoord te formuleren dat de jongere kan begrijpen en verwerken. Deze houding zorgt ervoor dat de jongere ervaart dat de begeleider hem respectvol behandelt. Dit leidt vaak tot een grotere openheid van de jongere in de relatie met de begeleider. De blijvende opdracht van de begeleider is voortdurend op zoek te gaan naar een gedoseerd antwoord binnen deze relatie en de jongere te leren dat hij op een andere manier in relatie kan staan tot de mensen en de werkelijkheid.

2.1 Werken met de groep

Binnen het groepswerk wordt de basis gelegd voor de hulpverlening door een antwoord te formuleren op de gemeenschappelijke vraag naar aandacht en ondersteuning vanuit de jongeren. Dit antwoord zit vervat in het **bewust en doordacht omgaan** met die factoren die binnen elke opvoedingssituatie terugkomen:

- creëren van een **klimaat**;
- hanteren van **situaties**;
- gestalte geven aan de **relatie**.

(1) De jongere is niet verplicht tot een één-één relatie en kan zich in de groep verbergen.

2.1.1 Creëren van een klimaat

Het klimaat² krijgt binnen het leefgroepsgebeuren extra aandacht omdat de verschillende orthopedagogische vraagstellingen een veilig en groeibevorderend klimaat nodig hebben om de begeleiding ervan mogelijk te maken. Daarom wordt het ook vaak een 'therapeutisch' klimaat genoemd. Typerend voor dit klimaat is de structuur die erin verweven zit. Deze structuur kan gezien worden als een basale ordening die vertaald wordt in duidelijke regels en in het optreden van de begeleider. Zo voorkomt men ontsporingen en doet men vooral beroep op de gezond gebleven krachten en mogelijkheden van de jongere. Er wordt een eerste houvast geboden die genoeg ruimte laat tot echtheid. Daarin en daardoor ontstaat het verlangen naar groei en zelfverwezenlijking.

Concreet wordt dit vertaald in het doordacht betekenis geven aan en omgaan met de volgende vijf begrippen: **ruimte, ritme, groep, basisregels** en **materiaal**.

2.1.1.1 Ruimte

Bij het begrip ruimte gaat het om de ruimte die aanwezig is en hoe deze is ingericht en gebruikt wordt. Begeleiders zijn in staat om ruimtes functioneel te gebruiken en in te richten, het komt er op aan dit ook te doen. Door het toekennen van een specifieke functie (vb. speelruimte, leefruimte) en door een gerichte aankleding (kleur, licht, geluid) van de verschillende ruimtes, kan de leefruimte zo gestructureerd worden dat ze aansluit bij de vraagstelling van de groep en het individu.

2.1.1.2 Ritme/Tijd

Ieder groepsgebeuren³ kent een bepaald ritme. Ritme is de regelmaat van de dag, de week. Het zijn de vaste, terugkerende zaken en tijden op een rij. Begeleiders kunnen het ritme van het leefgroepgebeuren visueel maken aan de hand van een schema en doorleefd maken door een consequente opvolging. Het belang van dit ritme is terug te vinden in wat het biedt, namelijk regelmaat, inzicht en overzicht. De jongere weet waarom er iets is, wanneer het komt en hoelang het duurt. Dit biedt voor de jongere de nodige veiligheid en houvast om hun omgeving en wat er in gebeurt te kunnen ordenen. Geleidelijk maken ze zich dit ritme eigen en kunnen ze evolueren naar individuele variaties.

2.1.1.3 Basisregels

Aan de basis van een 'leefbare' leefgroep en een groeibevorderend klimaat liggen een aantal basisregels ten grondslag. Deze regels worden door visualisering en al werkende duidelijk gemaakt⁴. De kracht van deze regels ligt in het feit dat ze voor alles en iedereen

(2) Onder 'klimaat' verstaan we een door gebeurtenissen en omstandigheden opgeroepen sfeer tussen personen die wordt getypeerd als een persoonlijke uitstraling in het immateriële en het materiële.

(3) Gezin, (leef)groep, school, werkplaats, ...

(4) Regels worden binnen begeleiding aangegeven en éénduidig opgevolgd.

gelden en dat iedereen (in mindere of meerdere mate) beseft dat ze nodig zijn. Het aantal proberen we te beperken, daar we er van overtuigd zijn dat een veelheid van regels hun doel, zijnde duidelijkheid, niet bereiken. Naast deze basisregels moeten er ook nog afspraken gemaakt worden die gebonden zijn aan specifieke situaties en/of personen. Het is nodig dat de afgesproken basisregels binnen het teamgebeuren af en toe ter discussie staan zodat ze dynamisch en doorleefd blijven. Wanneer ze gekend zijn zal de groepsdynamiek geleidelijk de rol van de corrigerende volwassene overnemen.

2.1.1.4 *Materiaal*

Alle materiaal dat binnen de leefgroep wordt gebruikt, heeft een specifieke functie. De wijze waarop we met dit materiaal omgaan brengt een bepaald gevoel met zich mee dat de sfeer binnen de leefgroep beïnvloedt. Daarom is het belangrijk dat jongeren weten waarvoor dit materiaal dient en de vaardigheden leren om er mee om te gaan. Ook is het belangrijk om beschadigd en vuil materiaal tijdig te vervangen of op te knappen. Dit stimuleert jongeren om mee te werken aan een positieve omgeving en voorkomt dat materiaal ernstiger beschadigd raakt.

2.1.1.5 *Groep*

Meer dan vroeger neemt de groep een cruciale rol in binnen de ondersteuning en beïnvloeding van het ontwikkelingsproces. Jongeren worden niet langer alleen door hun opvoeders opgevoed, maar ook door leeftijdgenoten. Ze vormen een belangrijk referentiepunt. In de groep kunnen sociale vaardigheden geoefend worden en is er de mogelijkheid om te experimenteren met sociale rollen. Men komt in aanraking met uiteenlopende waardepatronen en de jongere leert een eigen standpunt te bepalen. We herkennen de positieve ondersteuning die de groep kan betekenen voor de ontwikkeling van jongeren. Daarom is de begeleider op de hoogte van en gaat hij werken met wat er in de groep leeft en beweegt.

2.1.2 *Programma*

Veel jongeren hebben moeite om hun tijd in te vullen. Geconfronteerd met de noodzaak zelf te kiezen wat te doen, vallen jongeren op zichzelf terug en worden velen onrustig. Een goed programma is een belangrijk therapeutisch middel. Het doet beroep op aanwezige competenties en de beleving van de jongere kan erdoor verrijkt worden. Het biedt de mogelijkheid tot participatie, nieuwe ervaringen en herstel van het zelfwaardegevoel.

Het aangeboden programma mag niet verstikkend zijn, bij overdrijving van het aanbod verliest men het doel uit het oog en zet men een te grote druk op de jongere. Er moet dus een evenwicht zijn tussen vaste en gevarieerde situaties, tussen opgelegde en zelf gekozen activiteiten, tussen groeps- en individuele momenten, tussen actie en rust.

2.1.3 Hanteren van de relatie

De voornaamste inbreng van de begeleider binnen zijn werk is zijn eigen persoon. De manier waarop hij zich beschikbaar stelt en omgaat met het leefgroepsgebeuren heeft een therapeutisch effect. Enkel wanneer een begeleider zichzelf kent en beheerst kan hij naast het aanbieden van structuur in de omgeving ook structuur aanbieden binnen relatie. Deze structuur zit verweven in zijn houding, handelen en denken.

2.1.3.1 Houding

Accepteren van de jongere achter het gedrag

Begrip opbrengen voor wat de jongere vindt, voelt, denkt, ... is een essentiële voorwaarde om je werk als begeleider te doen en de jongere met zijn mogelijkheden en beperkingen te blijven zien. De jongere wordt niet op zijn persoon, maar op zijn gedrag beoordeeld. Vanuit deze houding kan het gestelde gedrag een diepere betekenis krijgen. De begeleider probeert de betekenis te vatten van wat hij ziet en van daaruit te handelen.

Een reële positie

Een begeleider komt en gaat. Zijn aanwezigheid is altijd weer gereserveerd. Hij is aanwezig met de totaliteit van zijn persoon, maar presenteert deze op een selectieve wijze. Deze gereserveerdheid en dosering van het contact en de affectieve verhouding hebben een therapeutische waarde. De begeleider stemt zijn opstelling af op de vraag van de jongere. Wanneer deze te weinig vertrouwen heeft in de volwassene kan de begeleider een zekere afstand bewaren om tot een basiscontact te komen. Van daaruit kan men werken aan de opbouw van de relatie.

Zorg

Een belangrijk aspect in de houding en het handelen van de begeleider is de zorg voor het geestelijk en lichamelijk welbevinden van de jongere. Dit uit zich in de zorg voor de huiskamer, het eten, het lichamelijk welzijn van de bewoners. Dit zijn belangrijke taken voor de begeleiders van de leefgroep. Het is niet goed deze taken te delegeren en zo voor een groot deel over te laten aan andere personeelsleden. De begeleiders zouden daarmee hun werk verengen tot het reguleren van het groepsleven en het voeren van gesprekken en dat is een te smalle basis om hun eigenlijk werk, opvoeding en hulpverlening, mogelijk te maken. Het is juist doorheen deze zorg dat de jongere ervaart dat hij de moeite waard is en dat hij er mag zijn.

2.1.3.2 Handelen

Het stellen van grenzen

Vanuit de ontwikkelingspsychologie weten we dat jongeren binnen hun ontwikkelingsgrenzen aftasten. Wanneer grenzen niet duidelijk zijn of niet gesteld worden, zorgt dit voor een problematische ontwikkeling. Binnen de leefgroep gaat het vaak om jongeren die vroeger geen of verkeerde begrenzing hebben gekend, wat hun aftasten intensifieert. Het stellen van grenzen is dus een essentiële taak van de begeleider.

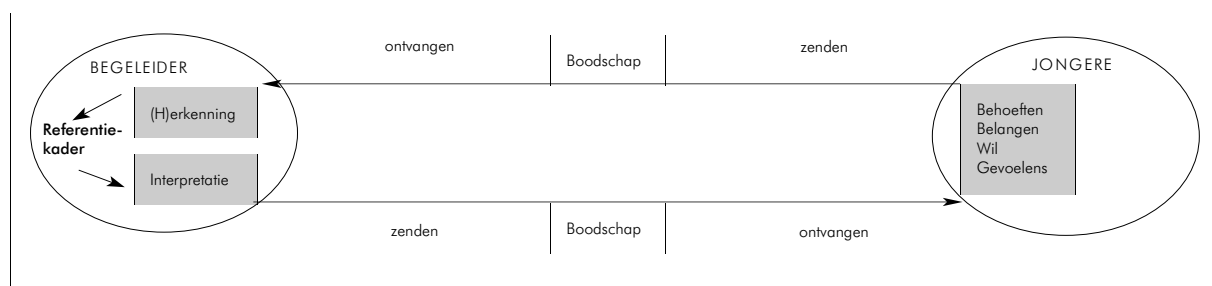
Er zijn verschillende grenzen die gevoelens, verlangens en de manier waarop ze geuit worden in banen leiden:

- *De grens die je als begeleider stelt:* als hulpverlener moeten wij onze grenzen aangeven. Wetende dat iemand die alles verdraagt en begrijpt, niet als persoon herkenbaar is en wordt uitgedaagd tot hij zijn grenzen zal laten zien. Stellen van je eigen grenzen zorgt ervoor dat jongeren je als mens zien.
- *De grens vanuit de jongere:* vaak zijn jongeren zeer ambivalent in het omgaan met hun gevoelens en de uiting ervan. Het is belangrijk dat we als opvoeder bepaalde grenzen durven stellen vanuit de jongere, wetend dat als wij dit niet doen, de jongere zichzelf zou kunnen verliezen.
- *De grens die de structuur, de organisatie, de maatschappij vooropstelt:* deze grenzen zijn vaak omschreven in regels en afspraken voor het individu en de groep. Het is belangrijk dat we deze regels en afspraken regelmatig kritisch evalueren.

Binnen het stellen van grenzen is het zinvol om met een time-out systeem te werken. Met time-out bedoelen we een kortdurende afzondering van het groepsgebeuren die ruimte laat tot nadenken en daarna een gesprek mogelijk maakt gericht op terugkeer in de groep. Het werken met een time-out systeem heeft als voordeel dat er een zekere eenduidigheid ontstaat in de aanpak van negatief gedrag. Het geven van een time-out is een duidelijk signaal⁵ naar de jongere toe en maakt herkansing mogelijk. Zonder time-out systeem is de kans groter dat grenzen voortdurend worden verlegd en er sneller en zwaardere sancties worden uitgesproken.

Openheid en intentionaliteit

Jongeren binnen de hulpverlening zijn vaak onderlegd in het etaleren van hun schaduwkant (aandacht opeisen, stellen van negatief gedrag). Het is belangrijk dat we omgaan met wat de jongere ons aanreikt, dat we de gestuurde boodschap erkennen en via een gezamenlijk opgebouwd referentiekader interpreteren.



Openheid houdt in dat de begeleider open staat voor signalen van de jongere en moeite doet om erachter te komen wat zijn behoeften zijn. Een begeleider weet niet onmiddellijk wat er schort. Hij stelt zich open voor wat er hem tegemoet komt en probeert zich een beeld te vormen van wat er moet gebeuren.

Intentionaliteit houdt in dat de begeleider zijn boodschappen (wat hij zegt en doet) richt op en aanpast aan de mogelijkheden van de jongere. Hij kan de gevoelens en behoeften van

(5) Het is hierbij belangrijk dat jongeren de werking van het time-out systeem kennen en weten dat een time-out geen sanctie is.

de jongeren ontvangen, ze richten en indien nodig erop ingaan. Bij dit alles communiceert de begeleider duidelijk en gericht met de jongere.

2.1.3.3 *Erover nadenken*

Vanuit de verschillende disciplines gaan we binnen de hulpverlening op zoek naar de betekenis en het verband tussen gegevens. We zoeken een lijn, een diepere verklaringsgrond vertrekkend vanuit de werkelijkheid. De inbreng van de begeleider zit vooral in het verwoorden van wat er tussen hem en de jongere gebeurt, hoe het is met de jongere te leven, wat wel en wat niet werkt, wat wel en wat net niet is te bereiken. Aan de hand van zijn bevindingen kan men in overleg het leefgroepswork plannen, uitvoeren en evalueren.

Wanneer we het vorige in praktijk brengen weten we dat er een basishulpverlening is die vaak lange tijd en soms blijvend het enige haalbare is. Toch zijn er af en toe jongeren die zich binnen het groepsgebeuren geleidelijk als persoon presenteren. Het voordeel dat de leefgroep hier biedt ten opzichte van individuele therapie is het anonieme. De leefgroep is van iedereen en juist vanuit deze veiligheid⁶ kan de jongere zich persoonlijk kenbaar maken. Zo ontstaan er prille vormen van menselijke 'ontmoeting' en kansen tot individuele begeleiding.

2.2 Werken met het individu

Individuele contacten en groepsbenadering, individualisering en regulering doorkruisen elkaar voortdurend. Het behoort tot de opdracht van de behandeling - en daarmee ook tot de opdracht van de begeleider - om de verschillende benaderingen zo therapeutisch mogelijk uit te bouwen. Om de juiste accenten te kunnen leggen is het belangrijk dat we de individuele begeleiding een juiste plaats geven.

2.2.1 Plaats

Voor de groepsbegeleider is de realiteit van de groep de eerste en voornaamste referentie. De nadruk op de groep en het creëren van een veilig groepsklimaat zien we als een eerste aanzet binnen de hulpverlening aan de jongere. Binnen dit klimaat is er reeds een toon van belangstelling voor de jongere. De jongere ziet en voelt hoe de opvoeder tegenover hem staat en wat hij bedoelt. De begeleider op zijn beurt voelt de jongere in zijn eigenheid beter aan. Binnen dit klimaat kan de jongere zich geleidelijk als persoon kenbaar maken. In de beginfase is dit eerder aarzelend en in groep. Geleidelijk kunnen de contacten tussen jongere en begeleider de vorm aannemen van een gesprek. Individuele begeleiding bevindt zich als het ware aan de rand van de groep maar staat centraal binnen de hulpverlening aan de jongere. Hiermee wordt aangegeven dat het een misvatting is te denken dat individuele begeleiding enkel bestaat uit vertrouwelijke

(6) Veiligheid als het zich kunnen terugtrekken in de groep.

gesprekken en contacten. Vaak gebeurt het naar aanleiding van een gebeurtenis in de leefgroep en aan de rand van het leefgroepsgebeuren.



Individuele begeleiding is als het ware het antwoord op het zich geleidelijk laten kennen van de jongere. In de beginfase laat onze doelgroep zich moeilijk kennen. Ze doen inspanning om persoonlijke belevingen af te schermen en van enige wens tot open communicatie valt weinig te merken. Mededelingen zijn oppervlakkig en zowel verbaal als lichamelijk is hun persoonlijke expressie geblokkeerd en vervormd. Wanneer afstand en weerstand worden aanvaard en correct gedecodeerd, voelt de jongere zich begrepen. Zo kan er geleidelijk een meer geprofileerde relatie verschijnen. Het is een proces van ups en downs met vaak tegengestelde krachten, waarbinnen de begeleider het verweer van de jongere een plaats kan geven en zich niet persoonlijk aangevallen voelt. Zo wordt het beeld van de achtergronden en persoonlijkheid van de jongere geleidelijk duidelijker en voelt de begeleider meer en meer aan waar mogelijkheden en beperkingen liggen.

2.2.2 Betekenis

Zoals eerder aangegeven is individuele begeleiding bijna altijd te situeren binnen de context van de groep. De begeleider leidt de groep en houdt steeds een aantal aspecten in het oog. Hij richt zich naar de noden van de groep en de optimale groeimogelijkheden van haar leden. Deze positie geeft een specifiek accent aan de individuele begeleiding. Gedrag en spreken worden gezien en gehoord, begrensd en besproken. Aansluitend bij de concrete situaties is de hulpverlening steeds binnen handbereik. De jongere verwacht dat de begeleider hem toont hoe hij verder kan. Bij te weinig steun wordt de jongere stuurloos. Autoritair gestelde oplossingen kan hij echter niet 'echt' assimileren. Daarom is het essentieel dat er binnen de individuele begeleiding de jongere op een open en ontspannen wijze tegemoet getreden wordt⁷.

Om tot inzicht en groei te komen is het nodig als individuele begeleider samen met de jongere te zoeken naar een lichtpunt of houvast binnen zijn begeleiding en hem dit te duiden⁸. Hierbij werkt men steeds binnen de sfeer van het haalbare. Het is zoeken naar de optimale dosering: tot hoever mag ik gaan, waar kan ik maximaal aansluiten bij openingen die er zijn? Wat te afgesloten of conflictueus is blijft onaangeroerd. Zo kan men geleidelijk tot een diepere relationele beleving komen.

Dit wil niet zeggen dat we de individueel begeleider ontslaan van de meer formele begeleiding. Het opstellen van concrete leefgroepdoelstellingen en het werken met de

(7) Dit in tegenstelling tot scheefgetrokken posities, waarin macht en schijngedrag elkaar aanvullen.

(8) Dit kan aan de hand van een gesprek, maar ook aan de hand van een werkplan op leefgroepniveau.

jongere op individueel niveau biedt structuur en duidelijkheid binnen het hulpverlenings-traject en zorgt vaak voor een positieve invloed op de zelfwaarde.

3. HET WERK: STRUCTUREREN VAN HET 'STRUCTUURLOZE'

De job van begeleider is niet altijd even gemakkelijk te dragen. Zoals eerder aangegeven ligt de eigenheid van deze job in het feit dat de begeleider zichzelf als instrument gebruikt om aan hulpverlening te doen. We kunnen stellen dat een begeleider vaak gewone dingen doet die elke ouder op zich neemt, en toch is het ook een vak. De aard van het vak ligt in de situatie. Het gaat niet om gezellig eten met het gezin, maar om diezelfde gezelligheid trachten te scheppen met tien tot twaalf jongeren die bestek als katapulterende muziekinstrumenten gebruiken en schoppen onder tafel als communicatie zien. Het specifieke van het vak zit hem dus in een ontwikkelde en uitgediepte aanpak van in essentie heel gewone dingen. Hij is een deskundige in het omgaan met moeilijke jongeren langs gewone dingen.

Toch lijkt dit alles makkelijker gezegd dan gedaan. Het structureren van het groepsgebeuren, het bieden van individuele ondersteuning en bijsturing, het aangaan van conflicten.... Juist die dingen doen waar de jongere het moeilijk mee heeft, die dingen die op het thuis'front' voor problemen zorgden. Dit zorgt ervoor dat opvoeders vaak en vlug in uiterste vormen van menselijke relaties komen te staan: vertedering wordt irritatie, helpen eindigt in verdeeldheid, vertrouwen loopt uit op teleurstelling. Dit zorgt voor gevoelens van frustratie en onmacht die we allemaal kennen, maar die bij de begeleider veel frequenter voorkomen. Hij moet ermee kunnen omgaan dat zorgvuldig geplande activiteiten mislopen, dat jongeren zijn gezag niet aanvaarden, dat vooruitgang vaak gepaard gaat met terugval, dat alles wat normaal makkelijk verloopt, moeilijk kan zijn. De begeleider moet kunnen omgaan met zijn eigen angst en irritaties en van daaruit blijven handelen⁹. Opvoeder zijn is dus niet enkel een groepssituatie controleren, maar er tegen kunnen dat de dingen niet verlopen als gepland. Dit geeft aan dat de deskundigheid van een groepsleider er in bestaat om te kunnen gaan met onmacht. Deskundigheid die niet ligt in het laten gehoorzamen van jongeren maar in er mee om kunnen gaan dat ze dat niet doen. Tegen tegenwerkingen kunnen, er gepast afstand van nemen en trachten zo beheerst mogelijk te (re)ageren.

Dit wetende is het belangrijk te voorkomen dat een opvoeder zijn hulpverlenend enthousiasme verliest en enkele vormen van ondersteuning te voorzien.

3.1 Een team met een visie

Wanneer je in team werkt is er nood aan een gemeenschappelijke visie op het leefgroepswork. Wanneer deze visie ontbreekt krijg je als opvoeder het gevoel stuurloos te

(9) Op elke situatie kan reageren, oordelen, ingrijpen.

zijn. De visie en de vertaling ervan in een gemeenschappelijke aanpak vormt het fundament voor het leefgroepswerk dat elke opvoeder (op zijn manier) uitvoert. Om dit alles levendig te houden doet men er als teambegeleider goed aan naar het team te luisteren en te streven naar een cultuur waarin ruimte is voor gesprek en discussie.

3.2 Realistische begeleiding

Elke begeleider heeft zelf recht op begeleiding en ondersteuning. Bij de begeleiding van een (nieuwe) opvoeder moet de realiteit centraal staan. De lat van de begeleider ligt in het begin best niet te hoog, wetende dat dit vaak resulteert in ontevredenheid over het werk. Doorheen de begeleiding moet duidelijk worden dat het probleem niet ontstaat door de begeleider, maar bij de cliënt al aanwezig is. Deze begeleiding moet het belang van het stellen van eigen grenzen aantonen en echtheid en intuïtie tot leven roepen.

3.3 Voortdurende vorming

De begeleider moet de kans krijgen om zich permanent bij te scholen. Omdat vakkundigheid niet alleen een kwestie van weten is maar vooral van doen, is het belangrijk dat deze beide dimensie in deze navorming in balans zijn.

3.4 Orthopedagogische intervisie

Door collega's samen te brengen en hen uit te nodigen hun ervaringen te delen draagt men bij tot het vergroten van de draagkracht van de medewerkers. Orthopedagogische intervisie laat opvoeders reflecteren over hun eigen functioneren en biedt hen mogelijkheden om te leren van anderen.

Wanneer we deze vormen van ondersteuning aanbieden zal een begeleider beter gewapend zijn tegen de 'last-ige' momenten en de ontmoediging die het werk met zich meebrengt. Het is tevens een vorm van waardering voor de begeleider en zijn werk. Wetende dat het leefgroepwerk een essentieel onderdeel vormt van de hulpverlening zijn we het aan de cliënt, de begeleider en onszelf verplicht om deze vormen van ondersteuning te voorzien.

BIBLIOGRAFIE

SMISS, W., *Tussen één en allen*, Leuven, Acco, 1997.

GIELES, F., *Conflict en contact*, Leuven, Acco, 1992.

BRUININKS, A.C., *Orthopedagogisch Groepswerk: Een kijk op de praktijk*, Bunge, Elsevier, 2001.

Hulpverleningsvisie OBC De Waai, Niet gepubliceerde tekst, Eeklo, De Waai, 2005.